

Id : RHA-07042



Rhône-Alpes
07 - Ardèche

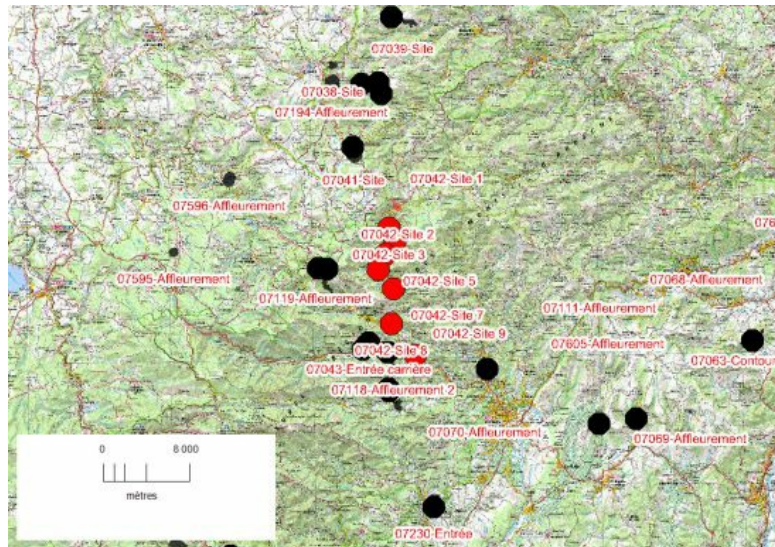
VOLCANS, COULÉE (DONT LA CASCADE) DU RAY-PIC

★★★

- **Typologie** : Site naturel / de surface / Géosite
- **Confidentialité des données** : Public
- **Intérêt géologique principal** : Volcanisme



LOCALISATION / DESCRIPTION



Carte topographique IGN : • N° : 2837OT Nom : LAC D'ISSARLES.THUEYTS.SOURCES DE LA LOIRE

Commune(s)	Lieu(x)-dit(s)
LACHAMP-RAPHAEL (07)	-
PEREYRES (07)	-
-	-

Superficie : 6.9 hectares
Etat : Bon, Bon état général
Commentaire(s) : Aucun

Description physique :

Ce géosite est, d'une part, constitué par le maar du Ray-Pic (Site 1). Il est implanté en rebord du plateau, à 6 km au nord de Burzet. Le sommet culmine à 1293 mètres et domine de 100 mètres le plateau ardéchois. La meilleure approche de l'appareil est celle qui permet d'atteindre le cœur du système à partir de Lachamp-Raphaël. D'autre part, ce géosite comprend une partie de la coulée volcanique dont le point le plus remarquable est à la cascade du Ray-Pic (Site 2).

DESCRIPTION GEOLOGIQUE :

Phénomène géologique : Coulée volcanique

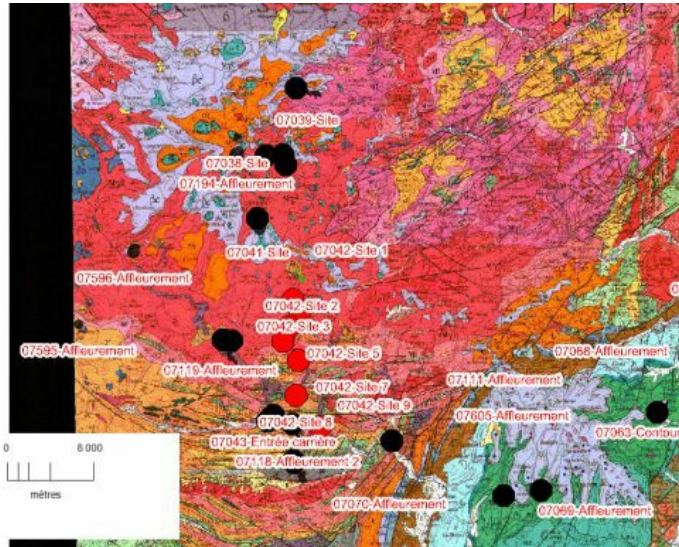
Code GILGES : Géomorphologique, Grotte, Volcans, Cascades, Paysage, Forme d'érosion, Fijords, Karst

Coupe géologique en annexe : OUI NON

Description géologique :

En ce qui concerne le maar du Ray-Pic (Site 1), la phase strombolienne, achevée par la mise en place de la superbe coulée basaltique, a été précédée par une phase phréato-magmatique qui a entaillé le socle en y formant un cratère circulaire. Les produits, mis en place lors de cette phase initiale, sont aujourd'hui bien observables en bord de route (consécutivement à un élargissement récent de celle-ci) et dans les secteurs nord-ouest et nord de l'appareil. Au premier regard, il présente l'aspect d'un volcan strombolien parfaitement classique, à pentes extérieures assez faibles (de l'ordre de 20°). Le cratère (1200 sur 1500 mètres) a une pente interne un peu plus importante (25°) et est égueulé vers l'est. A la Cascade du Ray-Pic (Site 2), le cours d'eau passe sur la coulée volcanique et fait une chute d'une trentaine de mètres de hauteur. Il traverse les basaltes qui offrent une très belle prismation en gerbe. La lave est très riche en nodules de péridotites. La coulée de lave s'échappe du volcan de la Fialouse (ou Maar du Ray-Pic, site 1) et se développe jusqu'au Pont-de-Labeaume. Il s'agit d'une des plus longues coulées volcaniques de France (21 kms de long) qui c'est mise en place il y a 80.000 ans. Les travaux d'E. Berger

signalent qu'il y a 7 points d'observation qui s'imposent en suivant la coulée entre la cascade du Ray-Pic et le Pont-de-Labeaume. En voici la liste à titre indicatif : Le site de Péreyres (lambeaux de coulée et dyke miocène ; site 3), le site de Payral (lambeaux de coulée ; site 4), le pont de Chastagnas (chaussée des géants, enclaves de péridotites, prismation ; site 5), le site de Burzet (vue du dessus de la prismation de la vraie colonnade, enclaves de péridotites ; site 6), le site de Lamades (marmites de géants ; site 7), le site d'Amarnier (superposition de la coulée de la Gravenne de Montpezat sur la coulée du Ray-Pic ; site 8), et enfin le site au Pont-de-Labeaume (la coulée du Ray-Pic se superpose sur celle du volcan de Souilhol ; site 9).



Carte géologique du BRGM : • Nom : BURZET

Datation du phénomène et/ou terrain :

Niveau stratigraphique du phénomène				Niveau stratigraphique du terrain			
Le plus récent	Age en Ma	Le plus ancien	Age en Ma	Le plus récent	Age en Ma	Le plus ancien	Age en Ma
-	-	Holocène	0.08	-	-	-	-

Commentaire(s): Aucun

INTERET(S) :

• Intérêt(s) géologique(s) secondaire(s) :

Intérêt(s) géologique(s) secondaire(s)	Justifications(s)

• Intérêt(s) pédagogique(s) :

Intérêt(s) pédagogique(s)	Justifications(s)
Pour tout public	La cascade du Ray-Pic offre un intérêt pédagogique certain, d'autant plus que sur le chemin d'accès une table d'interprétation est installée. Mais le site a été fermé au public en 2009 suite à un accident.

• Intérêt(s) annexe(s) :

Intérêt(s) annexe(s)	Justifications(s)
Tourisme	Tourisme : Avant sa fermeture au public pour des raisons de sécurité, la cascade du Ray-Pic était un haut lieu touristique en Ardèche.

• Intérêt pour l'histoire de la géologie : Aucun

• Evaluation de l'intérêt patrimonial du site :

Critères	Coefficient	Note
Intérêt géologique principal	4	3
Intérêt géologique secondaire	3	1
Intérêt pédagogique	3	2
Intérêt pour l'histoire de la géologie	2	0

Rareté du site	2	2
Etat de conversion	2	3
Note finale obtenue :		31/48
Valeur en nombre d'étoile(s) : ★★★		

STATUT, ACCES ET COLLECTION(S) :

- **Statut** : Anonyme
- **Commentaire** : Non défini
- **Contact** :

Nom du propriétaire : -

Adresse : -

Code postal, ville : -, -

Tel: -

Fax: -

Email: -

Site web : -

- **Inventaire BRGM (1995) préexistant** : OUI NON

Identifiant du site de l'inventaire BRGM : RHA-002 B

- **Collection(s) associée(s)**

Nom de la collection	Description	Adresse
-	-	-

- **Protection, gestion ou inventaire(s) préexistant(s)**

Type d'inventaire	Référence de l'inventaire	Date
Géologique : SEPNB	RHA-002 B	2003

VULNERABILITE DU SITE

- **Les menaces** :
 - Menace anthropique actuelle : Aucune
 - Menace anthropique prévisible : Aucune
 - Vulnérabilité naturelle : Aucune
- **La protection** : Aucun
- **Evaluation de la vulnérabilité du site** :

Critères	Coefficient	Note
Intérêt patrimonial	1	0
Menace anthropique	1	0
Vulnérabilité naturelle	1	0
Protection effective	1	1
Note finale obtenue :		1/12

DOCUMENTS UTILISES

- **Document(s) divers** :

Auteur	Titre	Année

AUTEUR(S)

- J.CHEVALIER