

Id : RHA-38452



Rhône-Alpes
38 - Isère

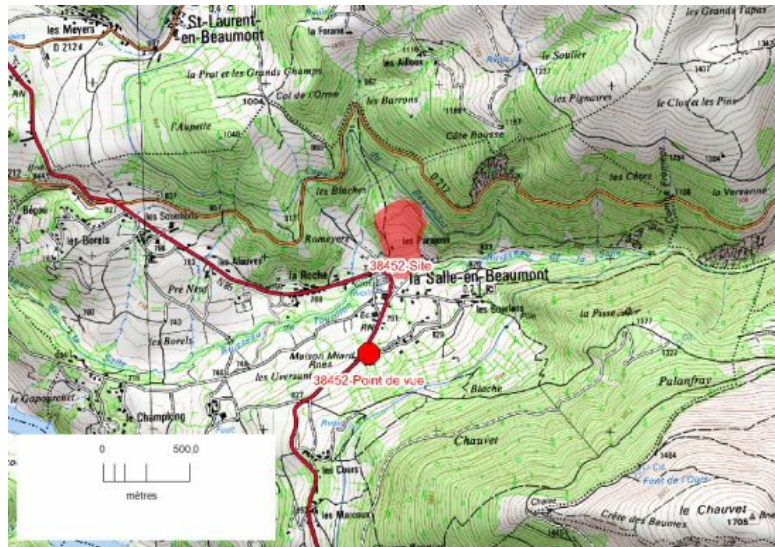
GLISSEMENT DE TERRAIN DE LA SALLE-EN-BEAUMONT

★★

- **Typologie** : Site naturel / de surface / Point de vue
- **Confidentialité des données** : Public
- **Intérêt géologique principal** : Géomorphologie



LOCALISATION / DESCRIPTION



Carte topographique IGN : • N° : 3336OT Nom : LA MURE.VALBONNAIS

Commune(s)	Lieu(x)-dit(s)
SALLE-EN-BEAUMONT(LA) (38)	Combe des Parajons, la Salle-en-Beaumont

Superficie : 8.46 hectares

Etat : Bon, Bon état général

Commentaire(s) : La masse glissée et la niche d'arrachement sont encore bien observable. Quelques ouvrages de drainage et de stabilisation se situent dans le ruisseau et au pied du glissement.

Description physique :

Dans la nuit du 7 au 8 janvier 1994, s'est produit un important glissement de terrain, au lieu-dit la Combe des Parajons sur la commune de la Salle-en-Beaumont, mettant en jeu 1,3 hm³ sur une superficie de 7 hectares. Ce glissement de terrain, particulièrement destructeur a entraîné la mort de 4 personnes, emporté six maisons, provoqué l'inondation de 4 autres et a fortement endommagé l'église du village qui a dû être rasée par mesure de sécurité. Le glissement a emprunté un couloir orienté NS et s'est étendu sur une longueur de 450m, sa largeur moyenne étant de l'ordre de 200m. Le ruisseau de la Salle a été barré avec formation d'un lac de retenue d'une capacité estimée à 20 000m³.

DESCRIPTION GEOLOGIQUE :

Phénomène géologique : Glissement de terrain

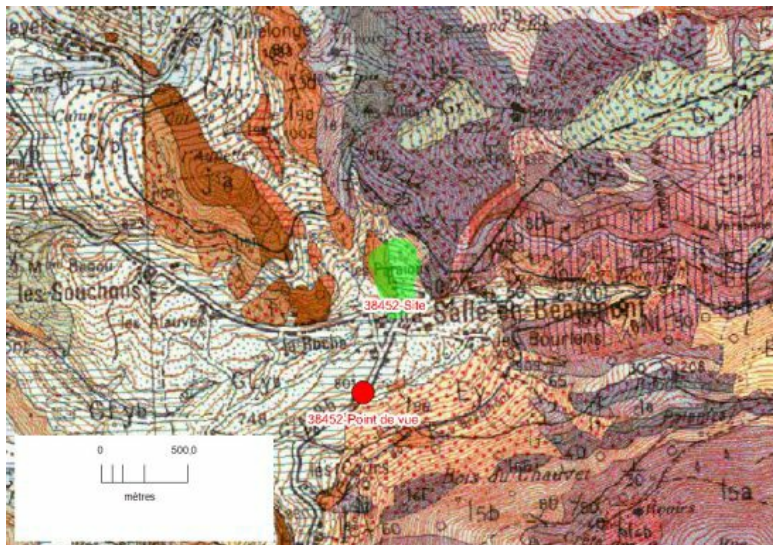
Code GILGES : Géomorphologique, Grotte, Volcans, Cascades, Paysage, Forme d'érosion, Fijords, Karst

Coupe géologique en annexe : OUI NON

Description géologique :

Le village de la Salle-en-Beaumont est à 800m d'altitude, les reliefs environnants culminent à près de 1500m au NE (Crête de la Sciau) et à 1700m au SE (Mont Chauvet). Le glissement de la Salle-en-Beaumont a eu pour théâtre un couloir orienté N.150-160°E, dans lequel les formations glissées, colluvions et matériel glacio-lacustre, reposaient sur des marnes noires toarciennes entre un éperon rocheux d'âge Aalénien supérieur, marno-calcaire, à l'ouest et les calcaires du Domérien à l'est. Les formations glacio-lacustres appartiennent à la première extension würmienne du lac du Beaumont et se caractérisent par une alternance d'argiles plastiques litées et d'argiles à blocs à tendance morainique. Du point de vue structural les directions de fractures dominantes sont N.150-160°E, N.30°E et N.50°E. Un accident, orienté N.155°E, borde l'éperon rocheux aalénien qu'il limite à l'Est et un autre, parallèle au précédent, passe

dans le glissement. Deux sources sont alignées sur son tracé. La genèse du glissement est à mettre en lien avec des facteurs lithologiques, structuraux et hydrogéologiques : le pendage et la fracturation importante des calcaires domériens sont favorables au drainage et à l'emménagement des précipitations vers le centre de la combe. La faille bordière de la crête aalénienne et sa réplique, dans le coeur du glissement, constituent un écran imperméable et contribuent à la remontée et à la mise en charge de l'aquifère sous les argiles glacio-lacustres à la faveur des fractures ouvertes affectant les calcaires domériens. A la suite des fortes pluies des trois mois précédents et surtout des pluies diluviennes (274 mm à Pellafof Sautet) survenues trois jours avant l'événement, le mouvement s'est déclenché sous l'impulsion d'une pression interstitielle, devenue trop forte, et d'une modification notable des caractéristiques mécaniques des argiles. La présence de plans de discontinuités sur la bordure Ouest a pu faciliter le départ de la masse rendue instable.



Carte géologique du BRGM : • Nom : LA MURE

Datation du phénomène et/ou terrain :

Niveau stratigraphique du phénomène				Niveau stratigraphique du terrain			
Le plus récent	Age en Ma	Le plus ancien	Age en Ma	Le plus récent	Age en Ma	Le plus ancien	Age en Ma
-	-	Récent	-	-	-	Jurassique	199.6

Commentaire(s): Aucun

INTERET(S) :

• Intérêt(s) géologique(s) secondaire(s) :

Intérêt(s) géologique(s) secondaire(s)	Justifications(s)
Stratigraphie	La succession lithologique régionale montre, de bas en haut, des calcaires à entroques du Domérien puis des marnes noires du Toarcien inférieur surmontées par des calcaires roux du Toarcien moyen, des marnes noires du Toarcien supérieur puis des marno-calcaires gris de l'Aalénien formant une crête alignée sur une faille limitant la zone glissée à l'ouest.
Tectonique	Le glissement de la Salle en Beaumont est un exemple typique de mouvement de terrain survenant lorsque plusieurs facteurs défavorables d'ordres lithologiques, structuraux et climatiques se conjuguent, à savoir : - Présence d'argiles litées glacio-lacustres déposées dans une dépression; - Pendage des terrains sous-jacents (Domérien) dans le sens du glissement et propice à la circulation des précipitations en direction de la combe; - Fracturation importante permettant les infiltrations et les circulations hydriques et leur mise en charge sous la zone glissée; - Précipitations décennales voire millénales les jours précédant la catastrophe et faisant suite à une longue période humide.

• Intérêt(s) pédagogique(s) :

Intérêt(s) pédagogique(s)	Justifications(s)
Pour tout public	Sur le site de la salle en Beaumont nous avons encore des traces du glissement de 1994 qui nous permettent de comprendre le phénomène et d'en évaluer l'ampleur. Nous pouvons également apprécier comment le site a été réaménagé en tenant compte de l'aléa "glissement de terrain".

• Intérêt(s) annexe(s) :

Intérêt(s) annexe(s)	Justifications(s)

-	-
-	-

• **Intérêt pour l'histoire de la géologie :** Aucun

• **Evaluation de l'intérêt patrimonial du site :**

Critères	Coefficient	Note
Intérêt géologique principal	4	2
Intérêt géologique secondaire	3	1
Intérêt pédagogique	3	2
Intérêt pour l'histoire de la géologie	2	0
Rareté du site	2	2
Etat de conversion	2	3
Note finale obtenue :		27/48
Valeur en nombre d'étoile(s) : ★★		

STATUT, ACCES ET COLLECTION(S) :

• **Statut :** Anonyme

• **Commentaire :** Public

• **Contact :**

Nom du propriétaire : -

Adresse : -

Code postal, ville : -, -

Tel: -

Fax: -

Email: -

Site web : -

• **Inventaire BRGM (1995) préexistant :** OUI NON

• **Collection(s) associée(s)**

Nom de la collection	Description	Adresse
-	-	-

• **Protection, gestion ou inventaire(s) préexistant(s)**

Type d'inventaire	Référence de l'inventaire	Date
-	-	-

VULNERABILITE DU SITE

• **Les menaces :**

◦ Menace anthropique actuelle : Aucune

◦ Menace anthropique prévisible : Aucune

◦ Vulnérabilité naturelle : D'importants travaux de stabilisation au pied de la masse glissée ont été effectués pour que la RN 85 soit rétablie à cet endroit. Des études sur la stabilité de la masse glissée au niveau du village ont également été menées.

• **La protection :** Aucun

• **Evaluation de la vulnérabilité du site :**

Critères	Coefficient	Note
Intérêt patrimonial	1	2

Menace anthropique	1	0
Vulnérabilité naturelle	1	2
Protection effective	1	3
Note finale obtenue :		7/12

DOCUMENTS UTILISES

- Document(s) divers :**

Auteur	Titre	Année
C. Chapeau, C. Mbulin	Le glissement de la Salle en Beaumont (Isère)	2004

AUTEUR(S)

- A. BALMAIN

PLANCHE DE PHOTOGRAPHIE ET DE FIGURES

